

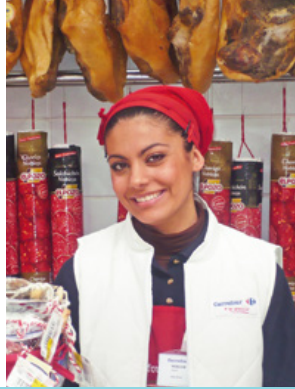
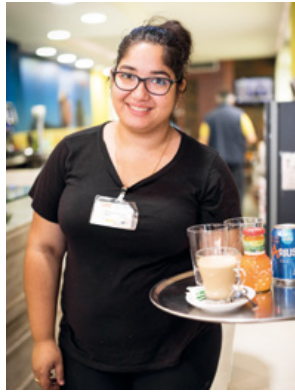


**APRENDER
TRABAJANDO**

APRENDER TRABAJANDO

Iniciativa de formación y empleo para
jóvenes en riesgo de exclusión

Informe ejecutivo 2013-2021



por la inclusión laboral
de los jóvenes

Autoría y edición:

Fundación Secretariado Gitano
C/ Ahijones, s/n – 28018 Madrid
Tel.: 91 422 09 60
E-mail: fsg@gitanos.org
Web: www.gitanos.org

Diseño y maquetación: www.pontella.es

Este informe se ha realizado en el marco del Programa Operativo de Empleo Juvenil (POEJ) del Fondo Social Europeo y cofinanciado por la Fundación la Caixa.

Depósito Legal: M-4877-2021

© Fundación Secretariado Gitano (FSG). Madrid 2021
Serie Cuadernos Técnicos nº 138

Este material es gratuito y queda prohibida cualquier comercialización del mismo.

ÍNDICE

1	EL PUNTO DE PARTIDA	4
	Una oportunidad para la juventud más olvidada	4
	Cómo son estas y estos jóvenes	5
2	EL PROYECTO	6
	<i>Aprender Trabajando</i> una iniciativa de inserción laboral para jóvenes en riesgo de exclusión	6
	Las claves: conocimiento, formación práctica y la implicación de las empresas	6
	El valor añadido	8
	Un modelo de colaboración pública – privada	9
3	LOS RESULTADOS	10
	169 talleres de formación y empleo de <i>Aprender Trabajando</i>	10
	Radiografía de los 3.544 jóvenes que han participado	10
	Un minucioso proceso de selección: los datos	12
	Un impacto que llega a las familias	13
	66 empresas colaboradoras en 41 ciudades	14
	<i>Aprender Trabajando</i> funciona: el 55% de participantes consiguen un empleo	15
	El retorno educativo y otros logros	15
	El 32% de participantes decide volver a las aulas	16
	Huella en los jóvenes, sus familias y las empresas	16
	Una inversión rentable para el Estado y la sociedad	17
4	MÁS ALLÁ DE LOS DATOS	18

1 EL PUNTO DE PARTIDA

Una oportunidad para la juventud más olvidada

El **desempleo juvenil** se ha convertido en uno de los principales problemas del mercado de trabajo español, y supone **un drama para toda una generación**. Aunque en los últimos meses el continuo y acentuado deterioro de la situación laboral de la juventud se va atenuando ligeramente, todavía hoy los jóvenes menores de 25 años tienen una tasa de paro superior al 35%. Es decir, **una de cada 3 personas jóvenes que quieren trabajar no pueden hacerlo por la imposibilidad de encontrar un empleo**.

Esta situación es **especialmente alarmante** en el caso de las personas jóvenes con baja cualificación: aquellas que no tienen ninguna titulación (no han alcanzado ni siquiera el graduado en ESO) presentan una **tasa de desempleo del 43%**.

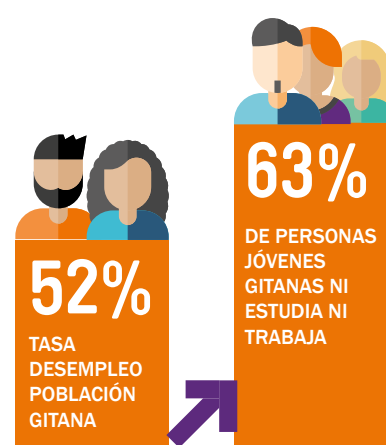
Si a ello añadimos situaciones personales desfavorables, como **entornos familiares con pocos recursos**, pertenencia a grupos que sufren **discriminación** por su país de nacimiento u origen étnico, residencia en **barrios desestructurados**, **escasas redes** de contacto, etc. (elementos todos ellos no contemplados en las estadísticas oficiales), las posibilidades reales de encontrar un empleo se redu-

cen exponencialmente y colocan a muchos jóvenes **cerca de la vulnerabilidad y la exclusión social**, limitando sus posibilidades de desarrollo futuro como ciudadanos y ciudadanas de pleno derecho.

En el caso de la población gitana española, la tasa de paro alcanza el 52% (más de 3 veces la de la población general). El 63% de las personas jóvenes gitanas entre 16 y 29 años no están trabajando ni estudiando.²

Para que las políticas de empleo también tengan impacto en estos jóvenes es necesario **poner en marcha acciones específicas** para quienes lo tienen más difícil, para que en el camino hacia el empleo, al menos se sitúen en el mismo punto de partida que muchas otras personas que no tienen los mismos elementos de vulnerabilidad.

Con el objetivo de dar respuesta a la realidad de la juventud en severo riesgo de vulnerabilidad y exclusión social, surgió el proyecto **Aprender Trabajando. Formación y empleo para jóvenes** de la Fundación Secretariado Gitano.



Quando hablamos de juventud y empleo en España hay realidades aún más desesperanzadoras que la que evidencia el 35% de tasa de desempleo juvenil. La de las personas jóvenes gitanas: **el 63% de jóvenes entre 16 y 29 años no está trabajando ni estudiando**. Además se enfrentan a barreras como la escasez de recursos, la discriminación, pocos contactos o barrios desestructurados.

Para estas y estos jóvenes, encontrar un empleo se vuelve casi imposible, lo que les ha colocado al borde de la marginalidad y la exclusión social.

1 Datos EPA 3º trimestre 2021

2 Estudio comparado sobre la situación de la población gitana en España en relación al empleo y la pobreza 2018, FSG 2019



¿Cómo son estas y estos jóvenes?

Las personas jóvenes que participan en programas de formación y empleo de la Fundación Secretariado Gitano, comparten ciertas características:

- **Muchas ganas de encontrar un empleo y labrarse un futuro**, pero con la realidad desalentadora de no contar con las destrezas ni la cualificación profesional que el mercado de trabajo demanda, en un entorno muy competitivo por los escasos puestos de trabajo disponibles.
- **Desconocen el funcionamiento real**, desde el punto de vista laboral, del mundo de la empresa.
- **Poseen muchas capacidades para el aprendizaje**, aunque a menudo no son conscientes de todo su potencial.
- **No siempre cuentan con el apoyo necesario** de su entorno debido, muchas veces, a la escasez de recursos económicos de las familias. Esto dificulta la permanencia de estos y estas jóvenes en procesos largos de inclusión sociolaboral ya que necesitan buscar vías alternativas para sostener la economía doméstica.

El proyecto de la Fundación Secretariado Gitano *Aprender Trabajando* surgió para dar respuesta a la realidad de la juventud en severo riesgo de vulnerabilidad y exclusión social. Solo poniendo en marcha acciones específicas para situar a quienes lo tienen más difícil en el mismo punto de partida, se garantiza la igualdad de oportunidades ante el empleo, contribuyendo a construir una sociedad más igualitaria y cohesionada.

2 EL PROYECTO



Aprender Trabajando, una iniciativa de inserción laboral para jóvenes en riesgo de exclusión

El programa **Aprender Trabajando** de la Fundación Secretariado Gitano es ante todo un **programa de oportunidad para jóvenes en dificultad social**, a través del cual descubren y mejoran su talento a partir del empoderamiento y el fortalecimiento de sus capacidades, y también una oportunidad para las empresas, que contribuyen rompiendo barreras de acceso al empleo. Para lograrlo:

- **Acompañamos** a los y las jóvenes en la evaluación de sus competencias e intereses profesionales para que puedan tomar decisiones sobre su futuro laboral.
- **Impulsamos** acciones formativas en las que se ponen en juego competencias básicas y transversales –demandadas por el mercado de trabajo–, ayudándoles a mejorarlas a través de la reflexión, la práctica y una fuerte capacitación profesional que les cualifica para el desempeño de una profesión u oficio.
- **Ayudamos** a las familias, muy afectadas por la crisis, con una ayuda social para que la falta de recursos no sea una limitación para la participación de las y los jóvenes en el proceso formativo, que lleva varios meses.
- **Ampliamos** las oportunidades laborales buscando alianzas con empresas, como agentes clave de quienes depende, en última instancia, la inserción de estos potenciales trabajadores.

Las claves: conocimiento, formación práctica y la implicación de las empresas

El modelo metodológico de **Aprender Trabajando** se basa en un itinerario formativo de seis meses de duración que alterna la formación teórica y la formación práctica a través de un recorrido por los diferentes puestos de trabajo del sector. La formación se desarrolla en un entorno laboral real, comprometiéndose la empresa colaboradora en el proceso de aprendizaje del alumnado.



1

El conocimiento y la mejora competencial

Durante el primer mes la actividad está centrada en el **conocimiento personal y la cohesión del grupo**. Se proporcionan competencias básicas imprescindibles en el mercado de trabajo: razonamiento matemático, comprensión lectora y expresión, comunicación, competencias digitales, trabajo en equipo, organización, responsabilidad, habilidades sociales, etc. También se realiza una aproximación a los sectores de referencia, a través de visitas a empresas y charlas de responsables de recursos humanos, y una formación teórica básica que les permita iniciar el aprendizaje en entornos reales de trabajo.

Desde la puesta en marcha del proyecto, **la empresa es la protagonista** y participa activamente tanto en el diseño como en actividades de aproximación a los sectores de referencia: responsables de recursos humanos imparten sesiones grupales de información laboral, características, potencialidades y requisitos de los puestos de trabajo, tareas que contempla, competencias, etc.

2



Cualificación profesional y formación práctica en entornos laborales reales

El **eje central** del proyecto *Aprender Trabajando* tiene lugar en la empresa. Tras este primer mes **la empresa cobra todo el protagonismo de la formación**, que pasa a desarrollarse en entornos laborales reales.

A partir de este momento y durante cinco meses las y los jóvenes realizarán un **itinerario formativo amplio** que les permitirá aprender a desempeñar más de una ocupación dentro de la empresa. Con esto se quiere formar a futuros empleados, capaces de desenvolverse en diferentes puestos de trabajo garantizando la polivalencia y con ello las posibilidades de empleo.

Durante este periodo se mantiene la formación teórica, se sigue reforzando la formación en competencias transversales y se continúa tutorizando individualmente a cada persona.

A través de un completo itinerario de formación teórico-práctica en entornos laborales reales los y las jóvenes descubren y mejoran su talento a partir del empoderamiento y el fortalecimiento de sus capacidades

El valor añadido

El valor añadido de *Aprender Trabajando* se sustenta en la innovación, la calidad, el compromiso social y el valor competitivo.



- Una iniciativa innovadora cuyos elementos esenciales están en consonancia con **modelos experimentales** de formación y empleo promovidos por las actuales políticas públicas.
- Un iniciativa que se diseña y que se implementa conjuntamente por dos ONG de ámbito estatal: Cruz Roja Española y la Fundación Secretariado Gitano; en un **ejemplo de colaboración y co-liderazgo** que aumenta la capacidad de impacto y los resultados del mismo.



- Una formación de calidad que alterna la formación teórica y práctica, **adaptada mediante un riguroso análisis a las necesidades** de las empresas y de los sectores productivos elegidos, y con un alumnado altamente motivado y muy orientado al perfil profesional y competencial definido, tras un proceso de selección muy exigente.



- Vinculada con la **Responsabilidad Social** de las empresas y su compromiso con la formación e inserción laboral de personas jóvenes en situación de vulnerabilidad social y económica.



- Una fuerte implicación de las empresas colaboradoras en todo el proceso de formación, a las que genera **valor competitivo** en su gestión de los recursos humanos (gestión de la diversidad, reclutamiento de personal e impacto social).

Aprender Trabajando cuenta con un aliado clave: las empresas, con una fuerte implicación en todo el proceso formativo, y para quienes colaborar supone un valor añadido





Un modelo de colaboración pública - privada

Aprender Trabajando se inició en el año 2013 gracias al apoyo económico del **Fondo Social Europeo**, en el marco del Programa Operativo de Lucha contra la Discriminación 2007-2013 dándole continuidad desde 2016 a través del Programa Operativo de Empleo Juvenil, con el apoyo de la Unidad Administradora del Fondo Social Europeo dependiente del **Ministerio de Trabajo y Economía Social**.

Por otro lado, la colaboración que la Fundación Secretariado Gitano venía manteniendo con la **Fundación "la Caixa"** en materia de inserción laboral de colectivos vulnerables, dio un paso más con el compromiso de cofinanciación de este proyecto que ha mejorado las posibilidades de empleo de muchas personas jóvenes en dificultad.

Dentro de este marco de cooperación, la Fundación Secretariado Gitano ha puesto a disposición del proyecto a los equipos profesionalizados de empleo del programa *Acceder*, que realizan funciones de mediación intercultural, orientación, prospección, etc. Para la realización de todas las actividades ha sido fundamental la tutoría formativa de la entidad. 169 profesionales con dedicación completa al proyecto, han realizado el acompañamiento y parte de la formación de las personas participantes, así como la coordinación con responsables de las empresas colaboradoras.

La estrecha colaboración entre administraciones públicas, entidades sociales y empresas privadas ha logrado poner en marcha *Aprender Trabajando* y que este se haya convertido en un modelo de intervención de resultados muy positivos para la inserción laboral de jóvenes en dificultad social

Así mismo, se ha ofrecido apoyo personalizado a cada participante. Destacar también la figura de los tutores de prácticas en las empresas, trabajadores y trabajadoras que de manera desinteresada han estado junto a los y las jóvenes garantizando el correcto aprendizaje.

De esta manera, con la estrecha colaboración con administraciones públicas, entidades sociales y empresas privadas se ha logrado desarrollar un modelo de intervención de resultados muy positivos para la inserción laboral de jóvenes en dificultad social.

Para el desarrollo del proyecto se ha contado con **169 profesionales de los equipos de empleo** de la Fundación Secretariado Gitano, fundamentales para el refuerzo individual de cada participante

3 LOS RESULTADOS



169 talleres de formación y empleo de *Aprender Trabajando*

Tras un minucioso proceso de selección, **han participado 3.544 jóvenes** en las nueve ediciones de ***Aprender Trabajando*** realizadas, de los que **2.820 fueron seleccionados** para realizar la fase de formación en la empresa. En total, gracias a la implicación de las empresas en las nueve ediciones realizadas se han desarrollado **169 talleres formativos en 41 ciudades de toda España.**

Radiografía de los 3.544 jóvenes que han participado

3.544 personas jóvenes han participado en esta iniciativa. Las 2.820 personas jóvenes seleccionadas para iniciar la fase de formación en la empresa recibieron una ayuda económica de 350€ mensuales.

El perfil de empleabilidad de estos y estas jóvenes está condicionado por diversas variables: **el desempleo de toda la unidad familiar** (menos acceso al empleo, vivencias críticas, cobertura de necesidades básicas no cubiertas...), **bajos niveles educativos, baja cualificación profesional, residencia en barrios infradotados de recursos** con escasas alternativas lúdicas, formativas o laborales. En algunos casos también hay una **asunción precoz de responsabilidades familiares por hijos a cargo.**

Se trata por tanto de personas con niveles de empleabilidad bajos que requieren un **trabajo integral**, un refuerzo y un apoyo permanente en muchos ámbitos de su vida.

Los datos de perfil más relevantes son los siguientes: (ver infografía)

DATOS DEL PERFIL

➤ GÉNERO



50%

1.781
participantes



50%

1.763
participantes

➤ PERTENENCIA A OTROS GRUPOS EN DIFICULTAD

Además de lo comentado anteriormente, los y las participantes tienen otros elementos de vulnerabilidad:



El 91% son de etnia gitana

➤ EDAD



81%

menores de 25 años



19%

entre 25 y 30 años



El 10% son personas beneficiarias de la renta mínima de inserción

➤ NIVEL DE ESTUDIOS

67%



sin estudios o con estudios primarios

29%



finalizaron la ESO

4%



con estudios no obligatorios



3.544 jóvenes han participado en las 9 ediciones de APT; un 50% son mujeres, el 81% son menores de 25 años, el 67% no tiene estudios y el 91% son de etnia gitana.

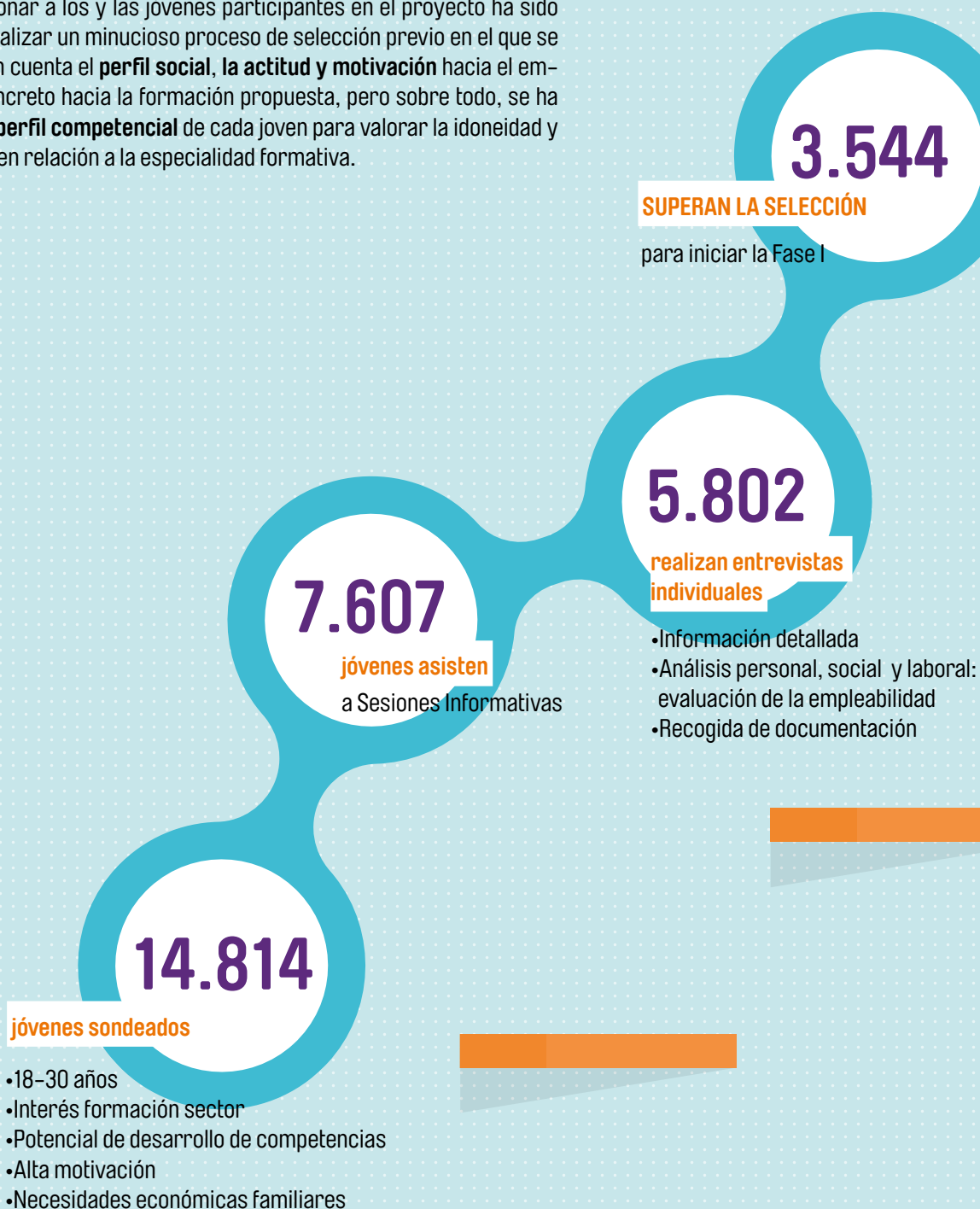


El desempleo de toda la familia, un bajo nivel de estudios, baja cualificación profesional, residencia en barrios infradotados, asunción precoz de responsabilidades familiares y problemas psicosociales marcan el perfil de empleabilidad de los participantes de *Aprender Trabajando*.



Un minucioso proceso de selección: los datos

Para seleccionar a los y las jóvenes participantes en el proyecto ha sido necesario realizar un minucioso proceso de selección previo en el que se han tenido en cuenta el **perfil social, la actitud y motivación** hacia el empleo y en concreto hacia la formación propuesta, pero sobre todo, se ha analizado el **perfil competencial** de cada joven para valorar la idoneidad y su potencial en relación a la especialidad formativa.



2.820

LOGRAN Iniciar la fase de formación en la empresa

- Entrevista RRHH empresa
- Comité Selección
- Empresa + Servicios de empleo de la Fundación Secretariado Gitano

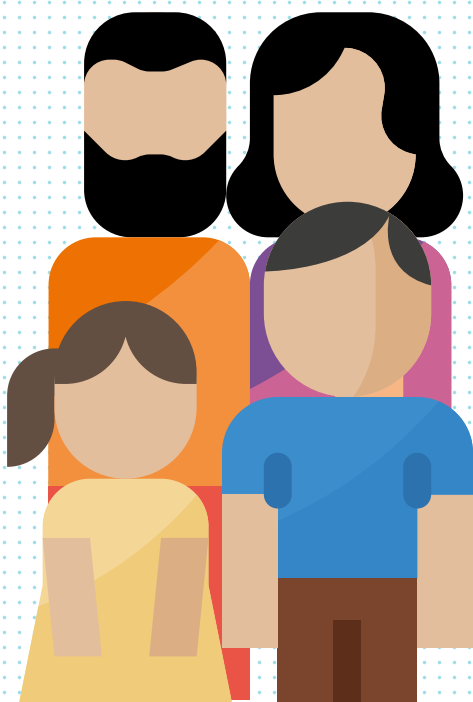
Un impacto que llega a las familias

El impacto social de este proyecto va más allá de los beneficiarios directos que participan en las acciones de formación y mejora de la empleabilidad. Estamos hablando de los **familiares directos de estos 3.544 jóvenes** que se ven beneficiados de esta iniciativa. Son familias con muy bajas rentas y en situación de pobreza.

Se caracterizan por ser familias numerosas (con una media de 4 miembros), que subsisten con unos bajos ingresos mensuales: el **86% de las familias está en riesgo de pobreza**, ingresando menos de 620€ y siendo el ingreso medio de 307€.






La situación de pobreza y extrema vulnerabilidad de los entornos familiares de los participantes del proyecto también se refleja en su relación con el empleo: **la tasa de paro de la población gitana es del 52%** (más de tres veces la de la población española en general) y más del 70% llevan más de un año en el paro. Si a esto añadimos que gran parte de esos ingresos son temporales o precarios, las perspectivas sociales son claramente de gran vulnerabilidad.

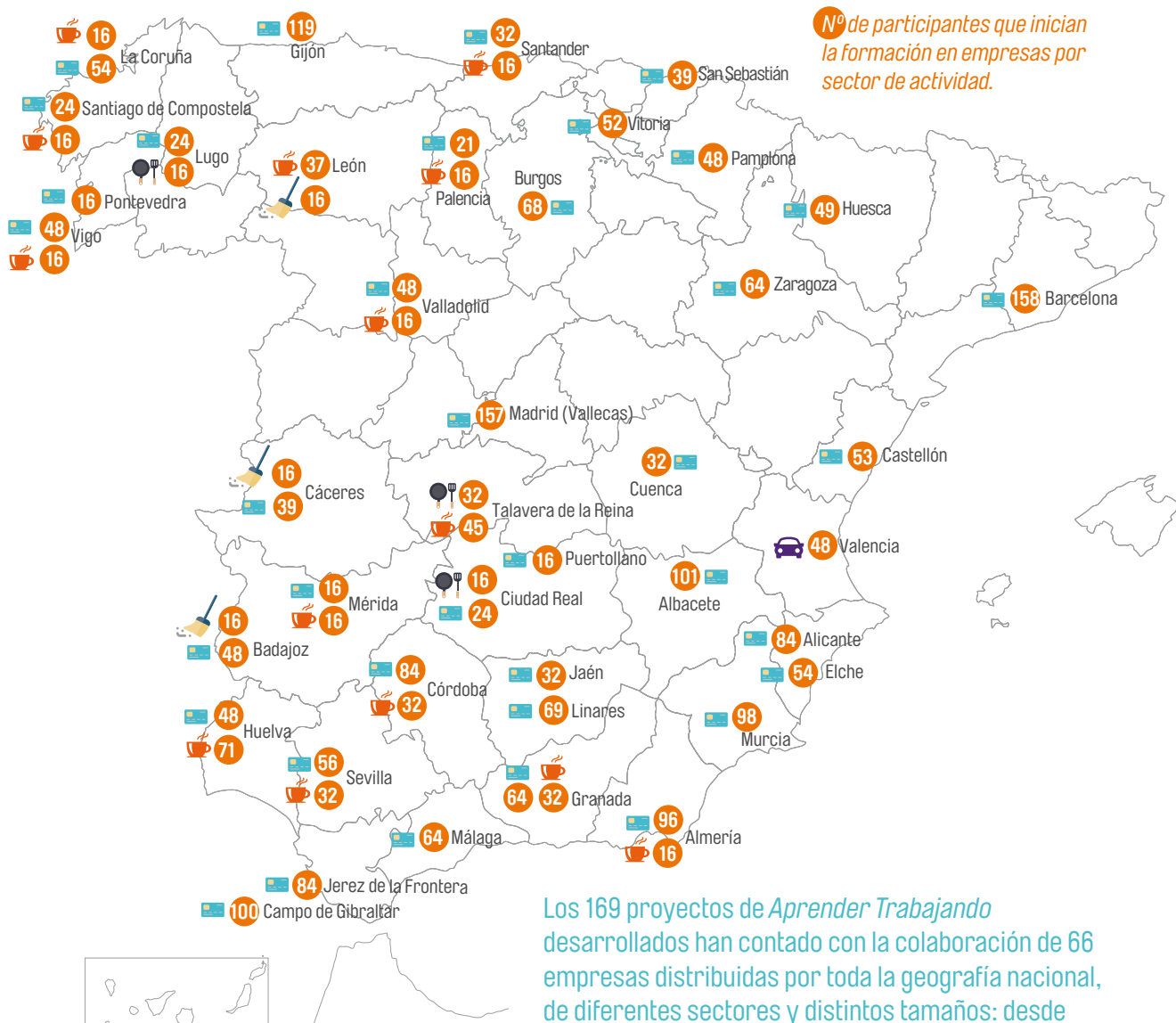
*El impacto de **Aprender Trabajando** llega también a las familias de estos jóvenes, la mayoría de ellas en situación de pobreza y extrema vulnerabilidad. Familias numerosas, con ingresos mensuales de menos de 620€, siendo el ingreso medio de 307€, que suelen proceder de pensiones, rentas de inserción y subsidios o prestaciones por desempleo.*



66 empresas colaboradoras en 41 ciudades

En las nueve ediciones de Aprender Trabajando, 2.820 jóvenes de 41 localidades diferentes se han formado a través de 169 proyectos en cinco sectores:

-  Actividades Auxiliares de Comercio y Almacén
-  Actividades auxiliares de hostelería y restauración
-  Operaciones Auxiliares de Elaboración en la Industria Alimentaria
-  Limpieza y Mantenimiento de Edificios, Locales y Jardines
-  Operaciones Auxiliares de la industria del automóvil



Los 169 proyectos de *Aprender Trabajando* desarrollados han contado con la colaboración de 66 empresas distribuidas por toda la geografía nacional, de diferentes sectores y distintos tamaños: desde grandes cadenas comerciales u hoteleras hasta empresas familiares.

Aprender Trabajando funciona: el 55% de participantes consigue un empleo

Uno de los resultados más relevantes de *Aprender Trabajando* es su efectividad al conseguir la contratación de las personas que participan. Los datos de la *Evaluación de resultados e impacto del programa Acceder 2000 - 2020* que analizan los 4 años posteriores a la realización de esta formación, lo sitúan como una **actividad de referencia al conseguir que el 55% de las personas que participan se inserten en el mercado de trabajo**,

Los resultados de inserción inmediata (al finalizar la formación) distribuidos en las 14 comunidades autónomas en las que se ha desarrollado *Aprender Trabajando*, son los reflejados en la tabla 1.

Como se observa en la tabla 2, estas inserciones laborales tienen resultados distintos en función de las especialidades formativas en las que se han formado los participantes. La mayoría de participantes se han formado en la especialidad de "Actividades Auxiliares de Comercio y Almacén" siendo la que presenta un mayor porcentaje de inserción (41%).

TABLA 1

Comunidad Autónoma	Alumnado formado	% de inserción
Andalucía	799	40%
Aragón	89	51%
Asturias	90	41%
C.Madrid	128	54%
C.Valenciana	209	42%
Cantabria	34	18%
Castilla - La Mancha	228	37%
Castilla y León	196	47%
Cataluña	135	45%
Extremadura	136	20%
Galicia	199	37%
Murcia	70	40%
Navarra	39	23%
País Vasco	72	42%

TABLA 2

Sector	Alumnado formado	% e inserción
Actividades Auxiliares de Comercio y Almacén	1.898	41%
Actividades auxiliares de hostelería y restauración	366	37%
Limpieza y mantenimiento de edificios, locales y jardines	48	13%
Operaciones auxiliares de elaboración en la industria alimentaria	64	33%
Operaciones auxiliares de la industria del automóvil	48	35%

El retorno educativo y otros logros

Además de demostrar que la inserción laboral de personas jóvenes en riesgo de exclusión es posible si se ponen en marcha medidas específicas que compensen las desigualdades, ***Aprender Trabajando se ha revelado como una motivación para el regreso de los jóvenes a las aulas***, como una inyección de autoestima y conocimiento, un **antídoto contra la pobreza** de muchas familias y la cooperación empresarial como una **herramienta eficaz contra los estereotipos y prejuicios**.

El 32% de participantes decide volver a las aulas

La mayor parte de los y las participantes en el *Aprender Trabajando* no poseen estudios o sólo pueden acreditar los estudios primarios. En la actualidad son pocos los puestos de trabajo ofertados, incluso los de menor cualificación, en los que no se exige, al menos, un Graduado en Enseñanza Secundaria Obligatoria.

Por ello, uno de los objetivos del proyecto también ha sido **sensibilizar a los participantes sobre la necesidad de retomar los estudios** de la educación reglada y obtener una titulación mínima que les abra las puertas de un amplio abanico de posibles puestos de trabajo o al menos les sitúe en una situación de mayor oportunidad.

El refuerzo en competencias transversales básicas ha permitido que **694 jóvenes sin titulación alguna, se planteen de manera activa el objetivo de obtener el Graduado en la ESO, lo que supone un 32% de participantes.**

Huella en los jóvenes, sus familias y las empresas

Además de los objetivos logrados de inserción y de retorno al sistema educativo de los jóvenes, *Aprender Trabajando* ha provocado impactos en las personas, en sus entornos familiares y en el tejido empresarial y social en el que han realizado las prácticas:

- Los y las jóvenes han comprobado que tienen un **gran potencial para el empleo**, se han empoderado y su autoestima ha crecido exponencialmente, se han sentido útiles y valorados, y ahora son mucho más conscientes de que la realidad del mercado de trabajo no es fácil, pero es accesible, y que con esfuerzo y apoyo puede lograrse.
- Con la ayuda social que los participantes han recibido, **sus familias han visto aliviadas las situaciones de pobreza** que les caracteriza y que a menudo limita sus posibilidades de desarrollo personal y profesional.
- La presencia de jóvenes en dificultad social en los centros de trabajo ha contribuido a derribar muchos mitos y estereotipos negativos que tenían previamente los responsables de las empresas, trabajadores y trabajadoras, clientes y proveedores, quienes han comprobado las competencias con la que llegaban todos los participantes, la motivación y entrega por el trabajo bien hecho, la capacidad de aprendizaje y, sobre todo, han podido constatar la riqueza que la diversidad aporta a las empresas y al conjunto de la sociedad. De esta manera, *Aprender Trabajando* se han convertido en sí misma en una **auténtica campaña de sensibilización social para favorecer la inclusión** de las personas con más dificultades.





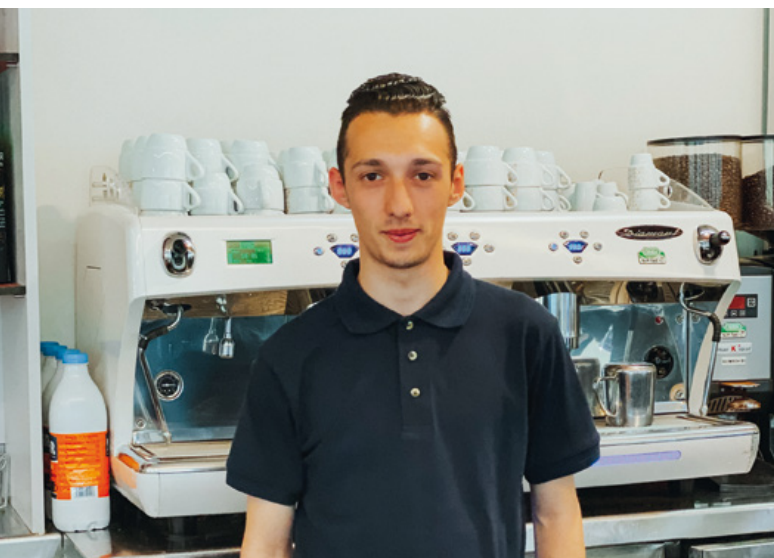
Una inversión rentable para el Estado y para la sociedad

Aprender Trabajando es una iniciativa financiada por el Fondo Social Europeo en España desde el año 2013, con el objetivo de contribuir al desarrollo social y humano promoviendo la inclusión activa, la igualdad de oportunidades, la igualdad de género, la mejora de la educación y la formación de las personas más vulnerables de la sociedad.

El presupuesto total del proyecto ha sido: 11.389.198 €

- Fondo Social Europeo: 10.102.251 €
- Fundación “la Caixa”: 1.286.947 €

Este tipo de iniciativas son consideradas **una inversión rentable para el Estado y la sociedad**, por el retorno que se obtiene en el medio y largo y plazo. Son **3.544 jóvenes participantes**, más de **150.000 horas de formación** recibidas, de aprendizaje y convivencia en empresas que incorporan en su desarrollo personal y laboral. **Son más de 900.000€ destinados directamente a ayudar a 3.500 familias en situación de pobreza**. Son 691 jóvenes que ya han conseguido un empleo, y que están devolviendo esta inversión a la sociedad a través de las cotizaciones e impuestos. **Son más de 66 empresas implicadas** por transformar la realidad de los más desfavorecidos. Una iniciativa con impactos sociales, laborales y económicos destinada a aquellos y aquellas jóvenes que más apoyo necesitan, y cuyo resultado revierte en la sociedad.



Además de demostrar que la inserción laboral de personas jóvenes en riesgo de exclusión es posible si se ponen en marcha medidas específicas que compensen las desigualdades, *Aprender Trabajando* se ha revelado como una motivación para el regreso a las aulas, como una inyección de autoestima y conocimiento, un antídoto contra la pobreza de muchas familias y como una herramienta eficaz contra los estereotipos y prejuicios.



4 MÁS ALLÁ DE LOS DATOS

Más allá de los datos hay un elemento común de lo que ha supuesto para jóvenes y empresas la participación en el proyecto: si algo hay que destacar especialmente es la palabra **oportunidad**.

Para los y las jóvenes se traduce en:

OPORTUNIDAD...

- de tener un trabajo,
- para conocerse mejor y conocer a otros jóvenes en situación parecida,
- de aprender una profesión de cerca dentro de una empresa,
- de volver a recuperar las ganas de estudiar,
- de ayudar a su familia,
- de recuperar ilusión en el futuro.





Me dedicaba a trabajar en el campo, recogiendo habas, aceitunas. *Aprender Trabajando* me ha enseñado a tener un día a día laboral, a saber estar en una empresa, a trabajar en equipo, con compañeros. Me ha dado una formación laboral para conseguir un empleo mejor.

Felipe, alumno de APT Córdoba



Llegué a la Fundación Secretariado Gitano con 16 años, muy desmotivada, sin saber qué hacer. Gracias a la atención y formación que recibí, hoy sé lo que quiero. Además de trabajar en lo que me gusta, he aprobado el acceso a la universidad y me he matriculado en Educación Social.

Ainhoa Losada Lozano, alumna APT Madrid



Aprender Trabajando me ha servido para muchas cosas, para romper los esquemas de mi casa y decir yo sé que valgo para algo más. Y así ha sido.

Eliana Barrul Gabarri, alumna APT Asturias



Nada más terminar APT me contrataron en la empresa donde hice la formación práctica. Y en este año, he estado ayudando a los alumnos de APT que se están formando en la empresa. Este curso es una puerta que abre muchas oportunidades.

Rubén Cortés, alumno APT Vitoria

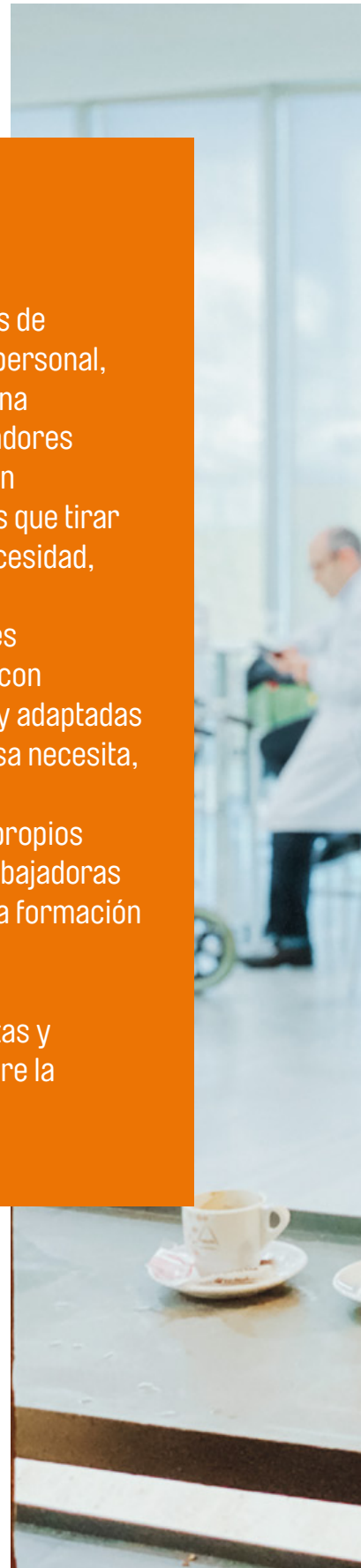


Para las empresas se traduce en:

OPORTUNIDAD...



- **de acortar** las vías de reclutamiento de personal, pues cuenta con una cantera de trabajadores y trabajadoras bien cualificados de los que tirar cuando tengan necesidad,
- **de conocer** jóvenes con motivación y con competencias muy adaptadas a lo que su empresa necesita,
- **de motivar** a sus propios trabajadores y trabajadoras implicándoles en la formación de los jóvenes,
- **de romper** etiquetas y prejuicios que sobre la población gitana.





A nivel de empresa nos aporta mucho porque formamos a futuros trabajadores y esto es una garantía de futuro.

Miguel de Juan, *Gerente Carrefour Market Aretxabaleta*



La incorporación de los alumnos ha sido sencilla por las ganas con las que venían, la motivación, el querer hacerlo bien Nos ha sorprendido gratamente.

Ana Castellano, *Jefa de personal El Corte Inglés de Elche*



Nuestra colaboración con la FSG es siempre un reto ilusionante. Es un reto porque se trata de formaciones que te obligan a dar más de tí en el día a día. Y es ilusionante porque proporcionamos una cualificación profesional que posibilita la inserción laboral de jóvenes desempleados.

José Guillermo Góngora Mota, *responsable RRHH Alcampo Linares y Valdepeñas*



Para nuestra plantilla , indefinidos con muchos años en tienda, ha supuesto un soplo de aire fresco incorporar a gente que aportan optimismo, ganas de hacer cosas.

Ángel López, *Jefe de formación Eroski Málaga*



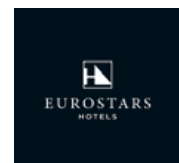
Los chavales se han volcado, se han implicado al 100% y con alegría y motivación.

Rosa Martínez, *Directora Recursos Humanos Leroy Merlin Alicante*

JUNTOS

LA INCLUSIÓN LABORAL
DE LA JUVENTUD MÁS EXCLUIDA,

ES POSIBLE
¡GRACIAS!



Y MUCHAS MÁS...

¿QUIERES COLABORAR CON NUESTRA
INICIATIVA APRENDER TRABAJANDO?

ESCRÍBENOS UN MAIL A
ACCEDER@GITANOS.ORG
Y NOS PONDREMOS EN CONTACTO CONTIGO



APRENDER TRABAJANDO

por la inclusión laboral

de los jóvenes



Financian:



Fundación "la Caixa"



Unión Europea
Fondo Social Europeo
Iniciativa de Empleo Juvenil
El FSE invierte en tu futuro