

# Programa Acceder: Balance a junio de 2004

**El Programa de Empleo ACCEDER cuenta ya, tras tres años y medio de funcionamiento, con 46 dispositivos de atención presentes en casi todas las comunidades autónomas, un total acumulado de 20.000 usuarios y más de 11.000 contrataciones en empleos por cuenta ajena.**

Según los datos acumulados del primer semestre de 2004 ha habido 19.572 usuarios/as en los dispositivos ACCEDER, habiéndose incrementado esta cifra en un 13% con respecto a los datos de cierre de 2003. El porcentaje de mujeres usuarias es de un 49,5%, rozando la práctica igualdad cuantitativa de géneros. Estos datos constituyen un éxito en cuanto que reflejan la accesibilidad de ambos géneros a los dispositivos ACCEDER, y por tanto, su interés e intención de iniciar procesos de inserción laboral.

Las personas que forman parte de este programa se caracterizan, principalmente, por su juventud: la edad media de las personas usuarias se sitúa en 28 años de edad, los hombres se concentran en el tramo de edad de 16 a 24 años y las mujeres en el de 25 a 44. Otra de las características es su escaso nivel formativo -8 de cada 10 personas no alcanza el graduado escolar-.

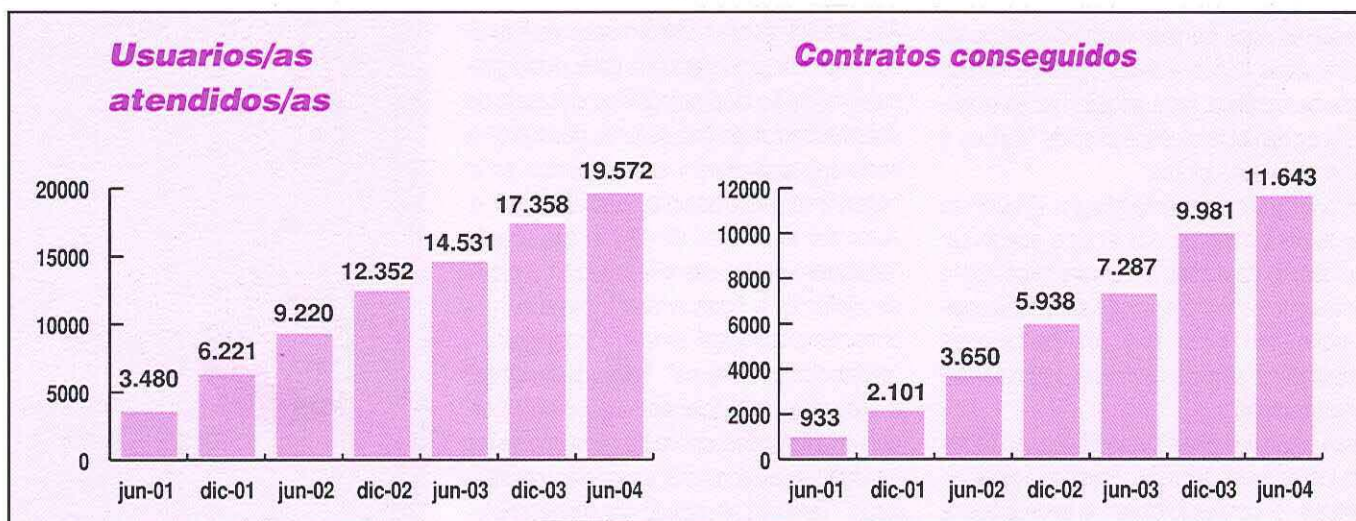
Un dato relevante lo constituyen los 5.303 usuarios/as que han accedido a algún tipo de recurso formativo desde la puesta en marcha del Programa, lo que supone el 27% del total de usuarios/as. Estos datos confirman la tendencia positiva del acceso de la población gitana, sobre todo la más joven, a los recursos formativos de cada zona. Los dispositivos ACCEDER han tenido un papel muy importante en este sentido ya que han puesto en marcha 220 cursos de los que se han beneficiado 2.069 usuarios/as -el 39% del total de personas que han accedido a algún tipo de formación-. El 83,5% del total han sido usuarios/as gitanos/as. El mayor éxito de la formación, en cuanto a su validez como herramienta facilitadora del acceso al empleo, se registra entre las mujeres, sobre todo aquellas de 16 a 24 años.

Ha habido 11.643 contrataciones concentradas en 6.130 personas, lo que supone un ratio de 1,90 contratos por persona. Es lógico que

este ratio ascienda, ya que indica una mayor permanencia activa, aunque con múltiples contratos, en el mercado de trabajo. Las diferencias de género se siguen reduciendo, aunque todavía es superior el porcentaje de contrataciones de hombres -53,5%- que de mujeres -46,5%-. Un dato a resaltar es el hecho de que para el 38% de las personas que han tenido algún contrato, éste ha sido su primer empleo, distribuyéndose equitativamente entre hombres y mujeres.

La mayoría de los contratos se hacen en empresas privadas -8 de cada 10-, sin grandes diferencias por género. Más de la mitad de las contrataciones se realiza en empresas con menos de 50 trabajadores/as, más de 7 de cada 10 contrataciones son a tiempo completo, habiendo marcadas diferencias de género -el 38,5% de las contrataciones de mujeres son a tiempo parcial frente al 10,3% de los hombres-. Unos 6 de cada 10 contratos son por obra o servicio, y 3,8 de cada 10 son contratos indefinidos. El 40% de los contratos tiene más de tres meses de duración.

El objetivo último del programa ACCEDER es el logro de la inserción laboral de la población gitana. En este sentido, podemos concluir que el acceso de las personas gitanas al mercado de trabajo se está produciendo con éxito -casi un tercio del total de personas, encuentra empleo-. Ahora bien, su inserción, debido a las características que muchas de las personas usuarias tienen, está marcada por la precariedad y la temporalidad que caracteriza al empleo de baja cualificación. En conclusión podemos decir, tal y como ilustran los datos, que el Programa Operativo, a través de sus dispositivos ACCEDER, está obteniendo unos resultados altamente satisfactorios, favoreciendo claramente la formación y la inserción laboral de muchas personas gitanas del Estado español.



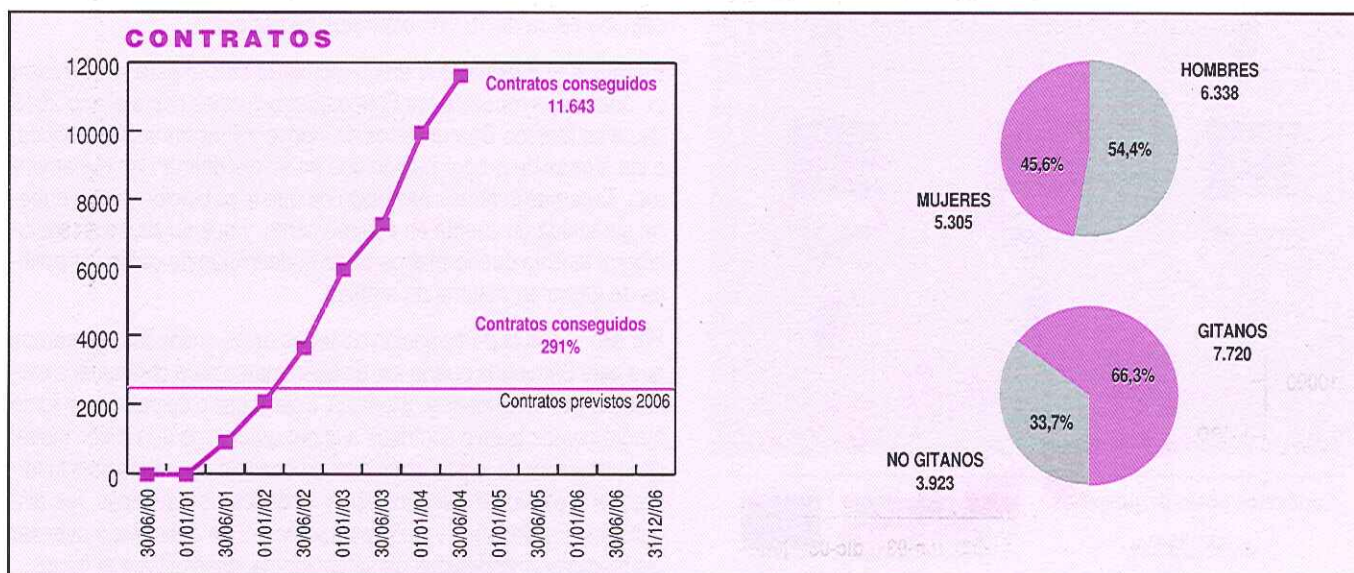
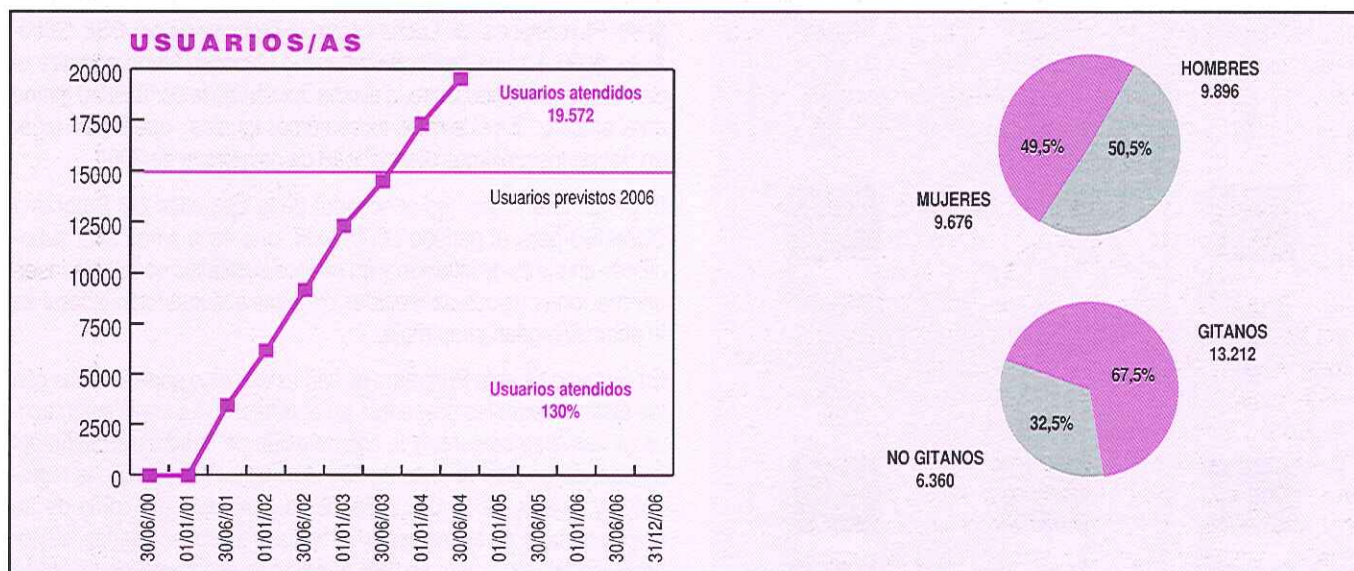


**DATOS GENERALES DE LAS ACCIONES DE EMPLEO (a junio 2004)**

USUARIOS/AS:				EDAD				
	TOTAL	GITANOS/AS	NO GITANOS/AS	<25	25-30	30-35	35-40	>45
TOTAL	19.572	13.212	6.360	7.816	4.495	2.778	3.125	1.358
HOMBRES	9.896	7.027	2.869	4.376	2.180	1.327	1.392	621
MUJERES	9.676	6.185	3.491	3.440	2.315	1.451	1.733	737

CONTRATOS:				EDAD				
	TOTAL	GITANOS/AS	NO GITANOS/AS	<25	25-30	30-35	35-40	>45
TOTAL	11.643	7.720	3.923	4.446	3.041	1.601	1.870	685
HOMBRES	6.338	4.604	1.734	2.746	1.684	811	811	286
MUJERES	5.305	3.116	2.189	1.700	1.357	790	1.059	399





## La lucha contra la discriminación de la comunidad gitana en el empleo:

# “En el empleo somos iguales”

Sevilla 17 y 18 de noviembre de 2004

POR LA IGUALDAD LABORAL DE LA COMUNIDAD GITANA

*En el empleo  
somos iguales*

Acceder  
FSGG  
Fundación Secretariado General Gitano

www.fsgg.org/acceder

**E**n su condición de operador del Programa Operativo Plurirregional de Lucha contra la Discriminación- FSE, 2000-2006. La Fundación Secretariado General Gitano organiza el Seminario: La lucha contra la discriminación de la comunidad gitana en el empleo: "En el empleo todos somos iguales", que tendrá lugar en Sevilla los próximos días 17 y 18 de noviembre de 2004

Superamos en este año el ecuador de la ejecución del Programa Operativo para el periodo 2000-2006, que estimamos está suponiendo un punto de inflexión y un avance cualitativo en relación a las orientaciones y tipos de medidas dirigidas a la inserción laboral de la población gitana española.

En el marco de este Programa se han establecido partenariados con los distintos agentes presentes en el territorio. La implicación activa, el esfuerzo conjunto y la colaboración de la administración del estado, de un total de más de 60 Administraciones públicas regionales y locales de 13 Comunidades autónomas, así como de un amplio número de entidades privadas (asociaciones gitanas, sector empresarial, etc.), ha permitido superar ampliamente los objetivos marcados; habiéndose atendido a un total de 20.000 personas y conseguido cerca de 12.000 contratos de trabajo.

Entramos el próximo año en un momento crucial para la definición de una nueva ronda de los Fondos Estructurales hasta el año 2013 (Nuevos Marcos Comunitarios de Apoyo y Programas Operativos, o las formas de programación que en su día definan los reglamentos). Tenemos la firme convicción de que la población gitana debería ser tenida en cuenta en ese momento, y que su situación socio-laboral tendría que formar parte de la definición de cualquier política de futuro en materia de empleo.

Por ello, y con la participación de todas estas entidades, queremos que este Seminario pueda ser un buen marco para contrastar experiencias y renovar ideas y esfuerzos. Este espacio de trabajo conjunto tendrá como objetivo contribuir a la generación de una visión global de la situación de la población gitana española con respecto a la formación profesional y el empleo, a identificar los avances, las dificultades, los desafíos y retos pendientes. Y en definitiva a avanzar las medidas y propuestas de actuación necesarias para el futuro.

Conócelos antes de juzgarlos.



## LUGAR Y FECHA DE CELEBRACIÓN

Sevilla, 17 y 18 de Noviembre de 2004  
Hotel Silken Al - Andalus

## ASISTENTES

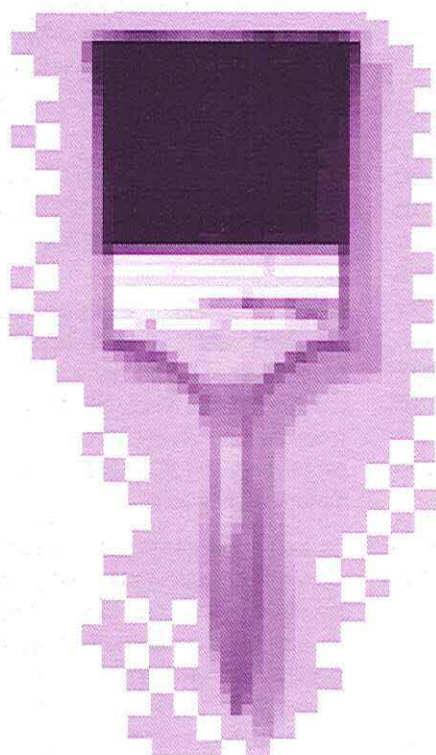
■ Representantes de las 80 Administraciones Públicas y Entidades Privadas cofinanciadoras de las actuaciones dirigidas a la población gitana del Programa Operativo Plurirregional Lucha contra la Discriminación.

■ Representantes de ONGs gitanas y no gitanas comprometidas en la promoción social de la población gitana.

■ Entidades que intervienen en relación a la inserción sociolaboral de la población gitana o de otros sectores de población desfavorecida.

■ Representantes de los diferentes Operadores Públicos y Privados del Programa Operativo Plurirregional Lucha contra la Discriminación.

■ Personal Especializado de la FSGG.



## PROGRAMA PROVISIONAL

### Día 17 de Noviembre

- 09.00 Acreditaciones
- 09.30 Apertura del seminario:  
 • *Ministerio de Trabajo y Asuntos Sociales*  
 • *Junta de Andalucía.*  
 • *Ayuntamiento de Sevilla.*  
 • *Fundación Secretariado General Gitano*
- 10.30 Conferencia de apertura:  
*Mercado de trabajo, políticas de empleo y lucha contra la exclusión. Realidad actual y tendencias de futuro.*
- 11.30 Pausa-café.
- 12.00 Ponencia: *Población gitana y empleo. La realidad actual y los desafíos pendientes.*
- 13.00 Talleres Temáticos:  
 • *T.1. La cualificación profesional de la población gitana: Un desafío pendiente.*  
 • *T.2. Discriminación y barreras para el acceso de la población gitana a la formación y al empleo.*  
 • *T.3. Desarrollo Local y Regional. Empleo y lucha contra la exclusión.*  
 • *T.4. Mujer gitana y empleo: Acciones positivas de conciliación de la vida laboral y familiar*
- 14.30 Comida
- 16.30 Continuación de los Talleres Temáticos
- 18.30 Ponencia: *Agenda futura de los Fondos Estructurales: Previsiones sobre la incorporación a la misma de la lucha contra la exclusión y la discriminación.*
- 19.30 Fin de la jornada
- 20.30 Cena y acto cultural.

### Día 18 de Noviembre

- 09.00 Panel de experiencias:  
 • *Programas de Formación y empleo (E. Taller, C. Oficios, T. Empleo) con población gitana.*  
 • *Programas de Empleo Protegido.*  
 • *Programas de actuación de ámbito local.*
- 11.00 Pausa Café.
- 11.30 Panel de presentación de las conclusiones de los Talleres.
- 14.00 Clausura del Seminario.
- 14.30 Comida.

**FICHA DE INSCRIPCIÓN Y ADSCRIPCIÓN A TALLERES TEMATICOS, ASÍ COMO INFORMACIONES TÉCNICAS Y DE GESTIÓN EN:**  
[www.fsgg.org/acceder](http://www.fsgg.org/acceder)